

# 企業局 だより



令和3年度すいどう絵画コンクール・下水道促進週間コンクール入選作品

## 災害への備え ～ 応急給水場所を知っていますか？ ～

応急給水場所は、地震などの災害で水道施設が被害を受け、市内全域で断水が発生したときに、市民の皆さんに飲料水をお配りする場所です。災害時などに落ち着いて行動できるよう、お近くの応急給水場所をご確認ください。

### 応急給水場所 位置図

令和3年3月末現在



人が1日に必要とする水の量は、約3リットルといわれています。災害時に備えて、1週間分の飲料水を備蓄しておくことをおすすめします。

また、飲料水以外にも、多くの生活用水が必要となります。お風呂の水を貯めておくと、いざというときに役立ちます。

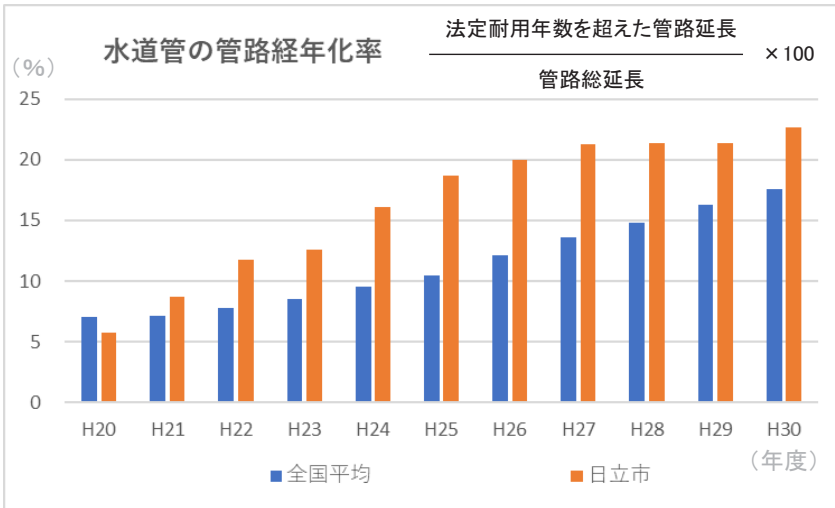


備蓄水には、  
長期保存が可能な  
「ひたちの水」がおすすめ！  
市役所1階「Yショップ」や  
日立駅内「ぶらっとひたち」  
などで販売しています。

詳しくはこちら→



# 老朽化した水道管・下水道管の更新工事を計画的に進めています



左のグラフは、水道管の管路経年化率と管路更新率を表したものです。

	H30年度	全国平均	日立市
管路経年化率		17.6%	22.7%
管路更新率		0.68%	0.87%

## 全国平均をみると…

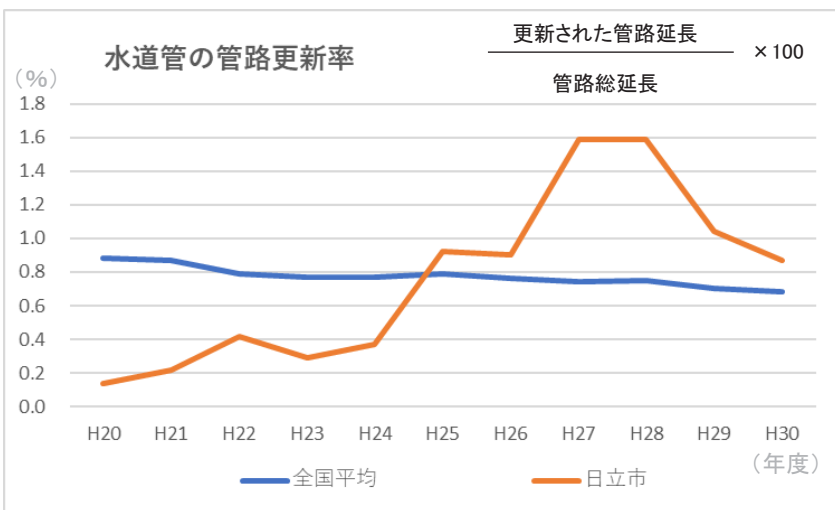
管路経年化率が年々高くなっている一方で、管路更新率は徐々に低くなっています。平成30年度の管路更新率(全国平均)の0.68%から単純計算すると、国内にある全ての水道管を更新するのに、100年以上かかる計算になります。

## 日立市をみると…

全国平均と同様に、管路経年化率は年々高くなっている傾向にあります。

また、日立市は他の市町村に先駆けて水道の整備を進めてきたことから、設置から50年を過ぎている管路もあり、全国平均と比較しても経年化率が高い状況です。

そのため日立市では、地震対策を考慮した管路更新工事を計画的に進めており、近年では全国平均よりも高い管路更新率となっています。



(参考) 厚生労働省：令和2年度全国水道関係担当者会議資料

耐用年数	使用に耐えることができる期間のことで、水道管路は40年、下水道管路は50年とされています。
管路経年化率	耐用年数を超えた管路延長の割合を示す指標で、管路の老朽化の度合を示します。
管路更新率	当該年度に更新した管路延長の割合を示す指標で、管路の更新ペースや状況を把握することができます。

なお、令和4年度末に供用開始から50年目を迎える日立市の下水道も、これから徐々に施設の老朽化が課題となってくるため、予防保全型の維持管理を基本としながら、施設の改築工事を計画的に進めていきます。



古くなった水道管の撤去作業

## 水道管路の整備延長

区分	延長	用途
導水管	15 km	水源から浄水場へ水を送る管
送水管	66 km	浄水場から配水池へ水を送る管
配水管	955 km	配水池から各家庭へ水を送る管
合計	1,036 km	

※ 延長は令和3年3月末現在

## 下水道管路の整備延長

区分	延長
北部処理区域	274 km
中央処理区域	429 km
南部処理区域	339 km
合計	1,042 km

※ 延長は令和3年3月末現在

※ 北部処理区域は日立・高萩広域下水道組合で管理

## 水道管や下水道管が古くなると？

水道管が古くなると・・・



劣化により破損した部分から水漏れが発生し、周辺の道路が冠水するなどの被害が起こります。また、漏水を止めるために断水することもあります。

下水道管が古くなると・・・



劣化によりひび割れた部分などから、木の根や土砂が入り込むことで、下水道管の詰まりや道路陥没などを引き起こすことがあります。

## 工事の様子



### 水道管の更新工事

古くなった水道管を地震に強い水道管に取り替えるため、事業費を平準化しながら、計画的に水道管の更新を進めています。

### 下水道管の改築工事

専用のカメラで下水道管の中を調査し、異常箇所の早期発見に努めています。

写真は、老朽化した管の内側に新しい管を構築する工事の様子です。



計画的な改築・維持管理が重要！



## 上下水道事業のこれから

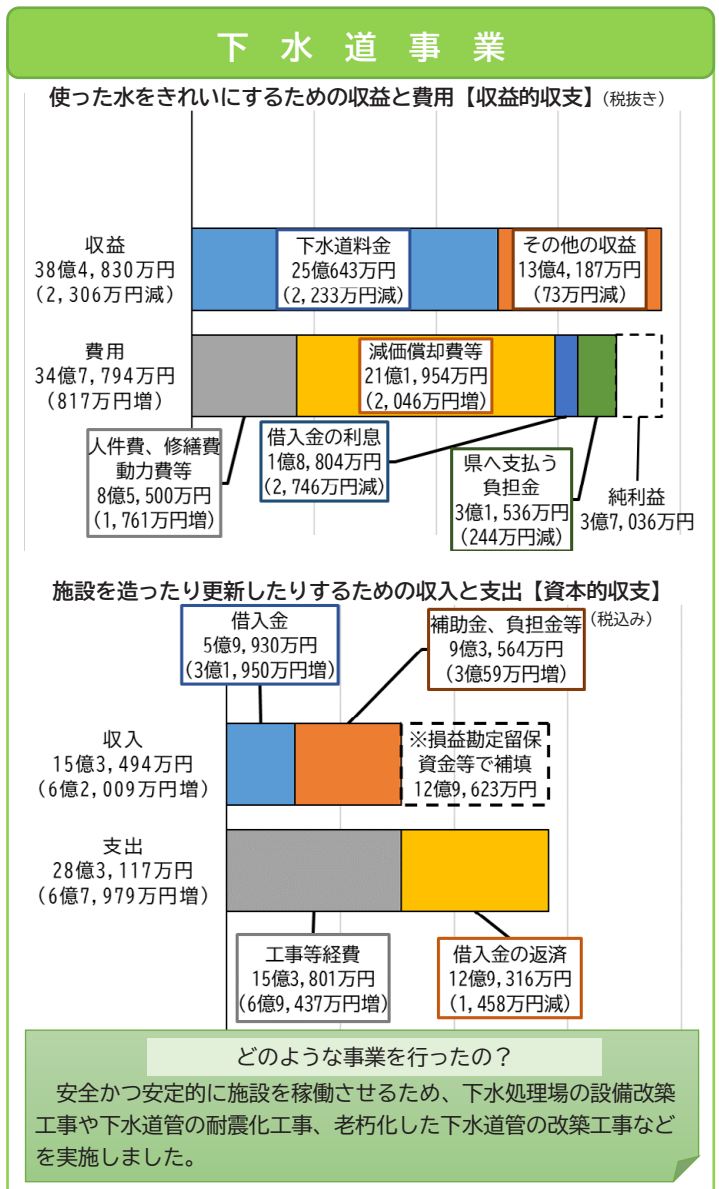
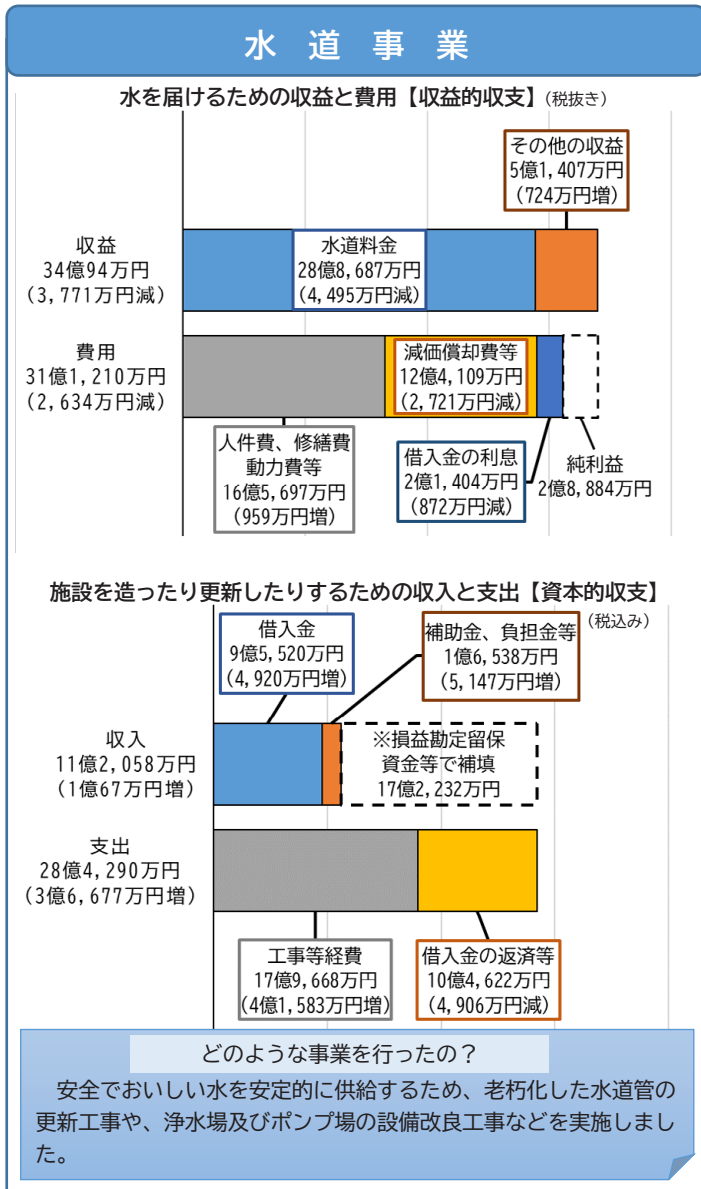
今後は、人口減少に伴う水需要の減少などにより料金収入の減少が見込まれる一方で、施設の老朽化が進むため、施設の更新費用の確保が課題となっていきます。

企業局では、将来にわたって上下水道事業の安定的なサービス提供を継続するために、更なる経営の効率化や経営基盤の強化に取り組んでいます。



# 令和2年度決算の概要をお知らせします

上下水道事業会計の令和2年度決算が、令和3年9月に開催された第3回市議会定例会において認定されました。決算の概要は、以下のとおりです。(カッコ内は前年度比)



※損益勘定留保資金…減価償却費や資産減耗費など、現金支出を伴わない費用の計上により、企業内部に留保される資金をいいます。

お問合せ内容	担当課	電話
料金に関すること(検針・支払・使用開始・中止)	料金課	22-3111 内線 580、581
路上・宅地内漏水、水のにごり、凍結	水道課	22-3111 内線 418、425
水のおいし、水質	浄水課	52-3628
マンホールの段差、下水道管のつまり、悪臭	下水道課	22-3111 内線 624



## 広 告

### 水まわりの修理・リフォームは 信頼の当組合員へ

#### 日立市指定管工事協同組合

電話 0294 (34) 5544  
日立市会瀬町 2-32-22

日立市下水道を守る事が私達の使命です

## 日立下水道維持管理協議会

会長 勝山 起一

事務局：日立市桜川町 2丁目 6番 17号  
(株式会社古川技建内)

☎ 0294 (35) 7601